

ЗАЯВКА

на конкурс проектов общественных пространств
среди организаций высшего образования,
организованного «Агентством стратегических инициатив по продвижению новых проектов»



Название проекта

Сквер «Политехнический»

Руководитель инициативной группы

Потиенко Наталья Дмитриевна – декан архитектурного факультета ФГБОУ ВО СамГТУ,

Инициативная группа:

Терягова Александра Николаевна – доцент кафедры градостроительства ФГБОУ ВО СамГТУ,

Енютина Екатерина Дмитриевна – ассистент кафедры градостроительства ФГБОУ ВО СамГТУ,

Насыбуллина Рената Артуровна – доцент кафедры архитектура ФГБОУ ВО СамГТУ,

Михайлова Екатерина Алексеевна – старший преподаватель кафедры архитектура ФГБОУ ВО СамГТУ,

Антоненко Леонелла – студентка 3 курса бакалавриата кафедры градостроительства,

Лыкова Дарья – студентка 3 курса бакалавриата кафедры градостроительства,

Дзю Александр – студент 3 курса бакалавриата кафедры градостроительства,

Плотников Владислав – студент 2 курса магистратуры кафедры архитектура,

Хохлов Владислав – студент 5 курса бакалавриата кафедры архитектура

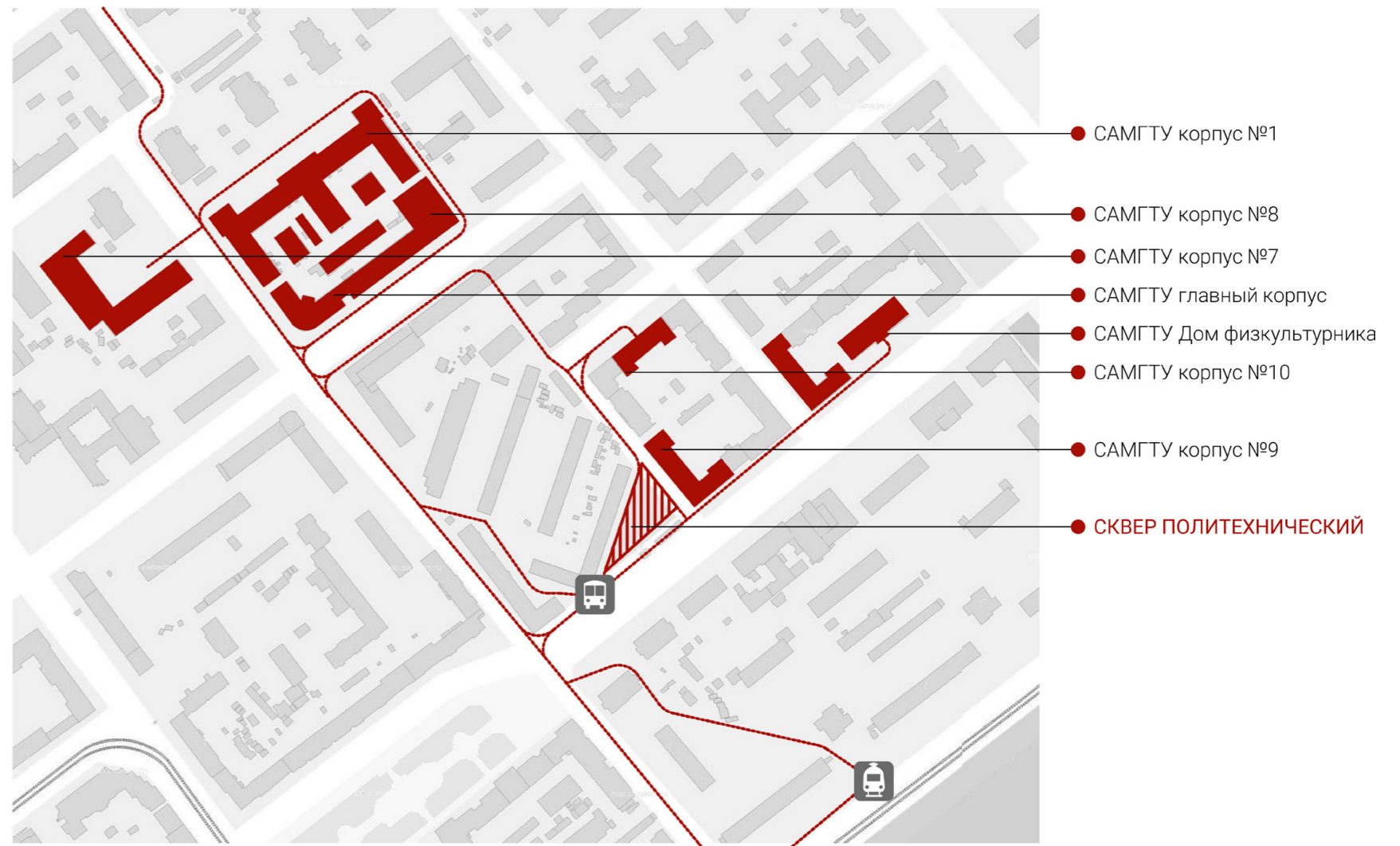
сквер «Политехнический»

Кампус Самарского Политеха сильно рассредоточен, так как его корпуса распределены в структуре города. Тем не менее, можно выделить несколько участков в городской среде, где концентрируются социальные, образовательные, экономические процессы студенческой жизни.

Первостепенной задачей группы стало выявление таких пространств, которые с одной стороны имели бы непосредственное отношение к СамГТУ, но не были бы изолированы от социокультурной среды города. По результатам работы выявлено несколько резервов и после опроса различных фокус-групп принято решение о создании общественного пространства университета на базе «Политехнического» сквера.

Сквер расположен рядом с одной из главных транспортных осей города Самары - улицей Ново-Садовой. Его треугольная конфигурация определена застройкой (в том числе университетской) и несколькими направлениями движения транзитных пешеходных потоков, сформированных в результате перемещения студентов от остановок общественного транспорта к корпусам университета. Размещение на важной оси городского каркаса является решающим для привлечения интереса горожан к формируемому объекту и их вовлечению в процесс плейсмейкинга. В непосредственной близости расположены остановка общественного транспорта (активное десантирование студентов) и популярное предприятие общественного питания.

Выбранная территория отвечает одному из факторов, определяющих хорошее общественное пространство: доступность и связанность, а развитие идеи обеспечит multifunctionality, комфорт и облик места, ощущение безопасности и дружелюбности.



Авторы проекта:

асс. каф. Градо Енютина Е.Д.
ст. преп. каф. Архитектуры Михайлова Е.А.
доц. каф. Архитектуры Насыбуллина Р.А.
доц. каф. Градо Терягова А.Н.

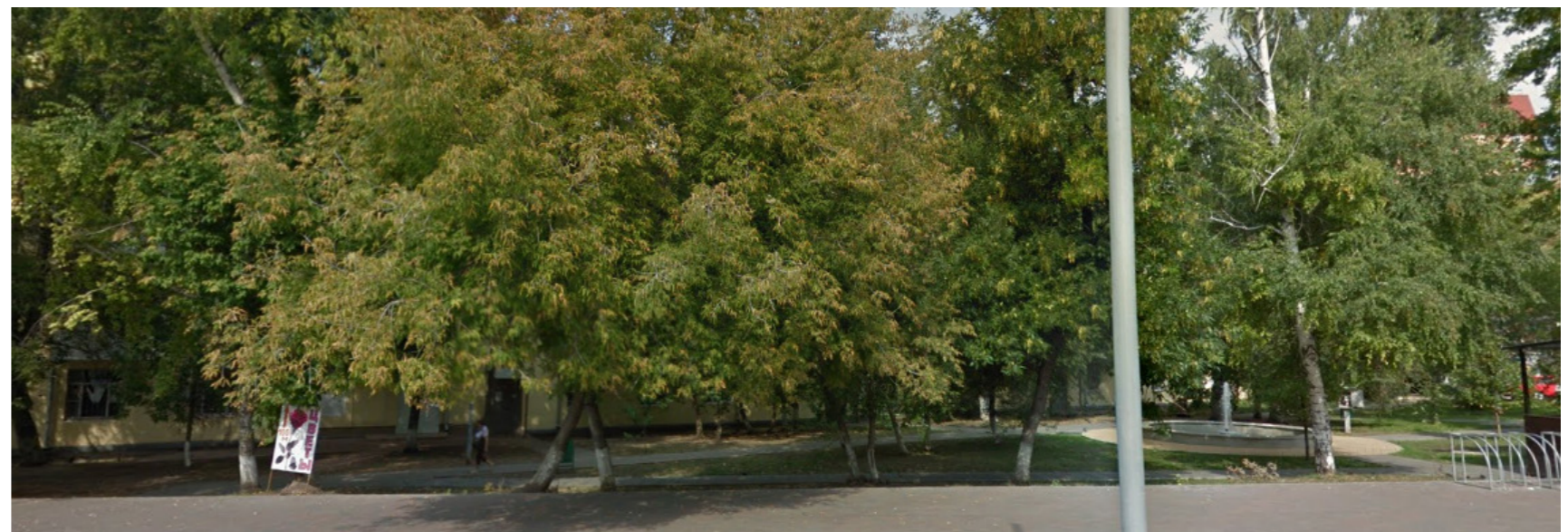
студент 3 курса бак. Дзю А.
студент 3 курса бак. Лыкова Д.
студент 2 курса маг. Плотников В.
студент 5 курса бак. Хохлов В.

существующее состояние

Методы «соучастия» и вовлечения горожан в активные процессы университета требуют яркой идеи и презентационной респектабельности. Выбранное место имеет несколько ярких точек визуального восприятия и способно привлечь интерес не только людей, проживающих и работающих в непосредственной близости, но и всех проезжающих по Ново-Садовой.

Функциональная нагрузка на это важное открытое городское пространство в настоящее время отсутствует, сквер мало благоустроен. Резервом для его развития является широкая полоса пешеходной зоны вдоль улицы Ново-Садовой.

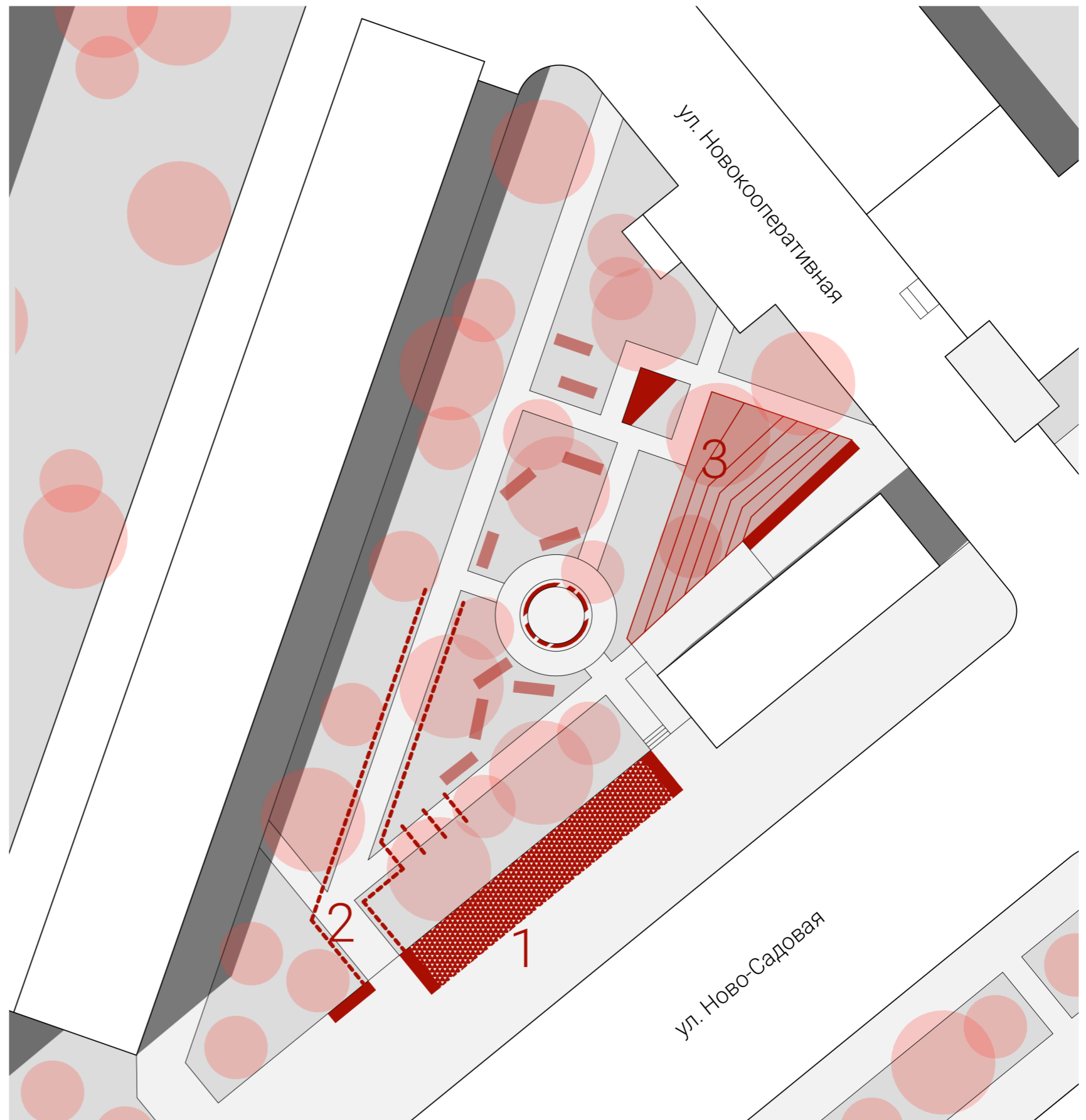
На наш взгляд, сквер «Политехнический» может стать местом притяжения не только студентов университета но и горожан, центром молодежной активности, интересным и эффективным общественным пространством города.



проектное предложение

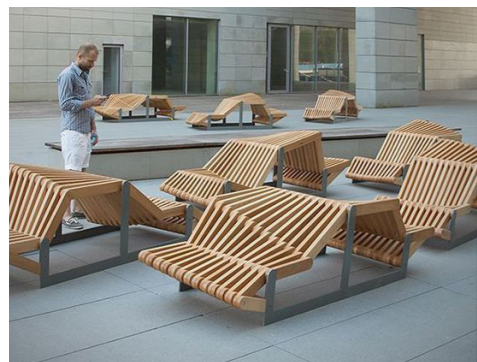
Концепция проекта предусматривает функциональное зонирование площадки и выделение трех видов активности: зона рекреации для тихого отдыха и ожидания, выставочная зона и площадка для выступлений с амфитеатром.

- 1** непосредственно к магистрали (ул. Ново-садовая) примыкает **зона** павильонного типа для **ожидания** и отдыха, планировочно связанная с автобусной остановкой
- 2** акцентной точкой является вход в выставочную зону с **инфо-стендом** и эмблемой университета. Сама выставочная зона расположена вдоль основного пешеходного пути и привлекает посетителей в расположенную удаленно зону форума
- 3** зона **форума** состоит из сцены-пьедестала со стеной для проецирования фильмов и из амфитеатра, ступенями спускающегося по склону рельефа. Амфитеатр с одной стороны отделяет форум от зоны загрузки кафе, расположенного на территории, а с другой, является продолжением летней террасы кафе с возможностью использования ее посетителями



1

зона ожидания



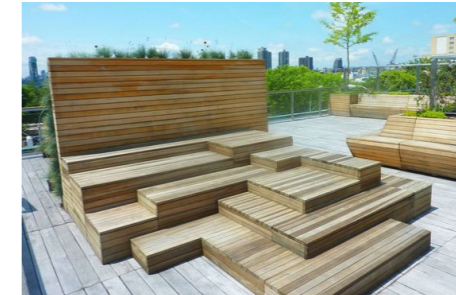
2

инфо-стенд



3

форум



реализация

На основании **уникальной методики** работы с данными в программе **Grasshopper** на базе АФ АСИ СамГТУ возможно разработать проекты параметрических малых архитектурных форм из дерева, в которых будет рассчитано оптимально необходимое количество материала, заложены параметры стыковочных надрезов и отверстий под болты, осуществлена нумерация и раскладка элементов на лист.

Параметризация позволит за короткое время «проиграть» (с помощью изменения параметров) различные конструктивные схемы и избежать ряд ошибок при производстве.

Предполагается, что нарезка элементов будет произведена на **фрезерном станке с ЧПУ по дереву**, которым располагает университет СамГТУ.

Применение современного подхода к проектированию сложных деревянных конструкций с использованием передовых компьютерных технологий, даст возможность создать неповторимый и запоминающийся образ архитектурного объекта, сэкономить до 60% материала при производстве, а так же значительно упростить и ускорить процесс сборки.

